

Helyszín száma: 1535-0-B

Helyszín típusa: zöldmező

## BÉRLETI SZERZŐDÉS

A jelen bérleti Szerződés (a „Szerződés”) készült a **Vodafone Magyarország Mobil Távközlési Részvénytársaság**, a H-1062 Budapest, VI. ker. Magyarország, Váci út 1-3. sz. alatt bejegyzett irodával rendelkező magyar társaság (cégjegyzék száma: Cg.01-10-044159, adószáma: 11895927-2-44, levelezési címe: Vodafone Magyarország Rt. Budapest 1999) a továbbiakban **BÉRLŐ**,

és **Szada Község Önkormányzata**, címe: 2111 Szada, Dózsa György út 88., adószám: 15391621-2-13, statisztikai számjel: 1321458, akit Vécsey László polgármester képvisel, a továbbiakban **BÉRBEADÓ** között.

Tekintve, hogy BÉRLŐ egy távközlési hálózatban történő felhasználáshoz bázisállomás helyszíneket kíván bérbe venni,

Tekintve, hogy BÉRBEADÓ kizárólagos tulajdonosa az alábbiakban és a jelen Szerződéshez csatolt és annak elválaszthatatlan részét képező "A" Függelékben ismertetett ingatlanok,

Ezért BÉRLŐ és BÉRBEADÓ (együtt Felek) kölcsönösen megállapodik abban, hogy a jelen Szerződést az alábbi feltételekkel megkötö:

### 1. A SZERZŐDÉS TÁRGYA

Tekintve, hogy BÉRBEADÓ a **Szada, 3487 hrsz.-ú** ingatlanok kizárólagos tulajdonosa, a Felek a jelen Szerződés aláírásával megállapodnak, hogy a fentiekben megjelölt ingatlant - annak meghatározott 150 m<sup>2</sup>-es részét -, a BÉRBEADÓ határozott időtartamra a BÉRLŐ számára bérbeadja, a BÉRLŐ pedig bérbeveszi. A Szerződés "A" és "B" függeléke a Szerződés elválaszthatatlan részét képezik.

### 2. A FELEK JOGAI ÉS KÖTELEZETTSÉGEI

#### 2.1. Bérbeadó kötelezettségei

2.1.1. BÉRBEADÓ szavatol azért, hogy a Szerződésben fent meghatározott, és a Szerződés elválaszthatatlan részét képező „A” Függelékben ismertetett ingatlan kizárólagos tulajdona, és azon harmadik személynek nem áll fenn olyan joga, amely BÉRLŐ jogainak gyakorlását korlátozná vagy kizárná, továbbá hogy az ingatlan permentes.

2.1.2. BÉRBEADÓ szavatol azért, hogy a bérlemény a bérlet teljes időtartama alatt a szerződés szerű használatra alkalmas.

2.1.3. BÉRBEADÓ a fentiekben és a szerződés "A" Függelékében meghatározott ingatlan használatára vonatkozó használati jogokat távközlési hálózat megépítésének, telepítésének és üzemeltetésének céljából BÉRLŐ rendelkezésére bocsátja. Ide tartozik a "B" függelékben felsorolt: magában álló torony, antenna vagy antenna rendszer, az ingatlan területén mindkét fél számára elfogadható részen elhelyezett - konténerben helyet kapó - elektronikai berendezés és az antennákat az elektronikai berendezésekkel, illetve a berendezéseket ellátó erősáramú és telefonszolgáltatással összekötő valamennyi kábelezés, valamint bármely szükséges földelő kábel, valamennyi kábelcsatorna, vezetékvezetés és tartó, bármely más elem elhelyezése („Bázisállomás”), amelyek a távközlési szolgáltatás nyújtás biztosításához bármely adott időpontban szükségesnek tekintendők.



*[Handwritten signature]*

2.1.4. BÉRBEADÓ a BÉRLŐ előzetes írásbeli hozzájárulása nélkül az ingatlant egyetlen idegen személynek sem adhatja bérbe vagy más módon nem bocsáthatja rendelkezésre távközlési hálózat építéséhez vagy üzemeltetéséhez vagy olyan más tevékenységhez, amely a Bázisállomás működését befolyásolhatja.

2.1.5. Jelen bérleti Szerződés aláírásával BÉRBEADÓ hozzájárul ahhoz, hogy BÉRLŐ a Bázisállomás energiaellátásához és az átviteltechnikához szükséges valamennyi föld- illetve légkábelt az ingatlan teljes területén minden további a bérleti díjon felüli pénzkövetelés nélkül átvezesse.

2.1.6. BÉRBEADÓ meghatalmazza BÉRLŐT, hogy amennyiben az építési engedélyeztetés során szükséges, a Bázisállomás által elfoglalt területet az esetleges művelési ág alól saját költségére kivonja. BÉRBEADÓ vállalja továbbiakban, hogy BÉRLŐ költségére együttműködik a szükséges engedélyek vagy felhatalmazások megszerzésében, és ezen engedélyekhez szükséges feltétlen és visszavonhatatlan tulajdonosi hozzájárulását megadja.

2.1.7. Abban az esetben, ha BÉRBEADÓ értékesítés, kisajátítás vagy bármely más okból a tulajdon feletti jogcímet elveszti, arról köteles BÉRLŐT a lehető legkorábbi bejelentéssel előzetesen értesíteni. A BÉRBEADÓ kötelezettséget vállal arra, hogy a jelen Szerződésben és annak "A" függelékében meghatározott ingatlan tulajdonjogát azzal a feltétellel ruhazza át harmadik személyre, hogy BÉRLŐT a bérleményre nézve bérleti joga legalább az eredeti bérleti időre változatlan feltételekkel megilleti. Amennyiben a BÉRBEADÓ fenti kötelezettségének nem tesz eleget úgy köteles megtéríteni a BÉRLŐ ebből származó kárát.

## 2.2. Bejutás

2.2.1. A jelen Szerződés mindkét fél által történő aláírását követően BÉRBEADÓ BÉRLŐ-nek és megbízottainak/vállalkozóinak műszaki vizsgálatok és mérések végzéséhez, illetve az ingatlanra a Szerződésben ismertetett célra történő alkalmasságának megállapításához szükséges teszt elvégzése céljából köteles bejutást biztosítani.

2.2.2. Az építkezés megkezdésére vonatkozó értesítés kézhezvételét követően BÉRBEADÓ BÉRLŐ-nek és megbízottainak/vállalkozóinak évi 365 napon keresztül 24 órás bejutást biztosít az ingatlanra és a parkolóba, illetve az ingatlan közösen használt részeibe a Bázisállomás megépítéséhez, karbantartásához és üzemeltetéséhez, valamint a szükséges berendezések és eszközök szállításához és elhelyezéséhez. Szükség esetén a bejutást kulcsok átadásával és kulcsos szekrény felszerelésével kell biztosítani.

2.2.3 Amennyiben a bejutás technikai feltételei megváltoznak, illetve az bármilyen akadályba ütközik, arról a BÉRBEADÓ köteles a BÉRLŐT azonnal írásban értesíteni.

## 2.3 Bérlő kötelezettségei

2.3.1. BÉRLŐ köteles a bérleményt szerződésszerűen használni, és a 3. pontban meghatározott bérleti díjat az ott megszabott feltételek szerint úgy megfizetni, hogy az esedékesség időpontjában a saját bankszámláját megterhelje.

2.3.2. BÉRLŐ jogosult a hálózat üzemeltetése során a javoltatáshoz szükséges valamennyi berendezést és antennát felszerelni, továbbá a Bázisállomás energiaellátásához szükséges valamennyi földalatti és légkábelt az ingatlan teljes területén átvezetni. BÉRLŐ saját költségén elvégzi mindazokat a munkákat, amelyek a Bázisállomásnak az ismertetett célra történő megépítéséhez és felhasználásához szükségesek. BÉRBEADÓ felhatalmazza BÉRLŐT, hogy a Bázisállomás elektromos energiájára Szerződést kössön és azt fizesse, illetve saját költségén külön csatlakozásokat és



*Die Z...*

mérőket létesítsen. Abban az esetben, ha ez a fent említett módon nem lehetséges, a Felek az áramellátást külön szerződésben rögzítik.

2.3.3. BÉRLŐ vállalja annak biztosítását, hogy a Bázisállomáson létesített berendezések nem zavarják a televíziós vagy rádiós vételt vagy más elektromos berendezések működését. Állítólagos interferencia esetén BÉRLŐ köteles a zavaró hatást megvizsgálni és szükség szerint annak okára vonatkozóan független igazolást beszerezni, melyet BÉRBEADÓ rendelkezésére bocsát.

2.3.4. BÉRBEADÓ a jelen bérleti Szerződés aláírásával feltétel nélkül hozzájárul ahhoz, hogy BÉRLŐ a jelen Szerződésből származó jogait és kötelezettségeit későbbi időpontban mobil telefon vagy más távközlési hálózatban történő felhasználás céljából harmadik személyre, BÉRBEADÓ értesítése mellett, átruházza.

2.3.5 BÉRBEADÓ a jelen bérleti Szerződés aláírásával hozzájárul, hogy BÉRLŐ a bérleményt további albérletbe adhatja.

2.3.6. A Bázisállomás minden készüléke és berendezése a BÉRLŐ tulajdona és a jelen Szerződés lejártát vagy megszűnését követően is az marad. BÉRLŐ – hacsak a felek írásban másként meg nem állapodnak - a Szerződés lejáratát vagy felmondási időszakát követő hatvan (60) napon belül köteles a Bázisállomást annak minden elemével együtt a saját költségén eltávolítani, és az eredeti állapotot helyreállítani. Az Építkezés kezdőnapja előtt BÉRLŐ költségén az ingatlan állapotát bemutató jelentés készítenő. Ez képezi a hivatkozási alapot az ingatlanok a rendes elhasználódás és kopás kivételével az eredeti állapotba történő visszaállításához.

2.3.7 BÉRLŐ vállalja, hogy az építendő tornyon - a műszaki tervek, és adatok előzetes egyeztetése mellett - díjmentesen helyet biztosít egy a BÉRBEADÓ által esetlegesen létesítendő helyi rádióállomás üzemeltetéséhez szükséges berendezések számára.

### 3. BÉRLETI DÍJ

3.1 BÉRLŐ az ingatlan használatáért (használati jogáért) BÉRBEADÓNAK évi 1.000.000,- Ft (azaz egymillió Ft/év) összegű bérleti díjat fizet („Bérleti díj”). Az éves Bérleti díjról szóló számlát március 31-én kell BÉRBEADÓNAK kiállítania, tárgyi adómentes tevékenységről (a földterület bérbeadása az 1992. évi LXXIV. Áfa tv. szerint tárgyi adómentes tevékenység lsd.: 1992. évi LXXIV. tv. 2. Melléklet; SZJ: 70.20.12.8 Egyéb földterület bérbeadása). Az Áfa-tv. 16.§-ának (11) bekezdése alapján felek megállapodnak, hogy a szerződés szerint megállapított fizetési határidő napját tekintik a teljesítés időpontjának. A Bérleti díjfizetést banki átutalással kell teljesíteni a számla átvételét követő 30 napon belül a következő bankszámlára: 11742049-15391621.

3.2 A Bérleti díj fizetések az építkezés megkezdésének napján („Építkezés kezdőnapja”) a Bérlemény tényleges birtokbavételével válnak esedékessé, BÉRBEADÓ számlájának kézhezvételével. Az Építkezés kezdőnapja akként a napként kerül meghatározásra, amelyen BÉRLŐ a helyszínen a tényleges építőipari bontást vagy építkezést megkezdi illetőleg a Bázisállomás bármely berendezését vagy alkatrészét a helyszínre szállítja, és megkezdi azok helyszínen történő tárolását. Minden megkezdett hónap teljes hónapnak számít.

3.3 Amennyiben BÉRLŐ az esedékes bérleti díj átutalásával harminc (30) napos késedelembe esik, BÉRBEADÓ írásban felszólíthatja a fizetésre, és amennyiben BÉRLŐ az írásbeli felszólítás kézhezvételét követő harminc (30) nap alatt sem fizeti meg a hátralékos bérleti díjat, BÉRBEADÓ jogosult a szerződést azonnali hatállyal felmondani.



*D. Z.*

*Szada*  
2003. JÚL. 10.

3.4 A Bérleti díjat BÉRBEADÓ évente jogosult megemlíteni a KSH által hivatalosan közzétett a tárgyévvel megelőző évre (január-december időszakra) vonatkozó fogyasztói árindex mértékével, melyet tárgyév jan. 1-től érvényesíthet, első ízben 2004.január 1. hatállyal.

#### 4. A SZERZŐDÉS IDŐTARTAMA ÉS MEGSZŰNÉSE

4.1 A jelen Szerződést Felek 2014. december 31-ig határozott időtartamra kötötték meg. A Szerződés a határozott időtartamot követően, további hét (7) év hat (6) hónappal automatikusan meghosszabbodik, hacsak BÉRBEADÓ vagy BÉRLŐ a folyamatban lévő időszak utolsó napja előtt legalább száznyolcvan (180) nappal írásban be nem jelenti azon szándékát, hogy azt nem kívánja meghosszabbítani. A Szerződés azonos feltételekkel hosszabbodik meg.

4.2 BÉRLŐ jogosult a jelen Szerződéstől kártérítés nélkül elállni abban az esetben, ha a távközlési rendszer üzemeltetésére vonatkozó Állami Koncessziót vagy a rendszer frekvencia kiosztását visszavonják vagy abban az esetben, ha bármely engedélyt nem kap meg, azt törlik vagy visszavonják, továbbá az ingatlanban vagy a környezetben történt olyan változás miatt, amely a Bázisállomás rendeltetésszerű üzemeltetését lehetetlenné teszi. BÉRLŐ a 2.3.5 pont szerint köteles saját költségén a Bázisállomást és annak minden elemét lebontani, és saját költségén az eredeti állapotot helyreállítani.

4.3 Amennyiben a Bázisállomás telepítése engedélyköteles és az engedély jogerősen elutasításra került, jelen Szerződés megkötésének napjára visszamenőleges hatállyal automatikusan, Felek minden további jognyilatkozata vagy más cselekvése nélkül megszűnik.

4.4 BÉRLŐ jogosult a jelen Szerződést kilencven (90) napos írásbeli értesítéssel felmondani abban az esetben, ha a rendszerben vagy a kapcsolódó hálózati elemekben történt műszaki változások a Bázisállomás rendeltetésszerű üzemeltetését lehetetlenné teszik. BÉRLŐ a 2.3.5 pont szerint köteles saját költségén a Bázisállomást és annak minden elemét lebontani, és saját költségén az eredeti állapotot helyreállítani.

4.5 A fentiekől függetlenül BÉRLŐ jogosult a Szerződéstől bejelentés, kötbér vagy kártérítés nélkül elállni, ha a BÉRBEADÓNAK vagy alkalmazottainak vagy megbízottainak vagy a megbízásából eljáró bármely személynek a cselekedete a Bázisállomás rendeltetésszerű üzemeltetését lehetetlenné teszi.

4.6 BÉRLŐ jogosult a Szerződést tizenöt (15) napos felmondási idővel írásban felmondani, ha a BÉRBEADÓ személyében változás áll be.

4.7 Abban az esetben, ha bármely a televíziós vagy rádiós vételt vagy más elektromos berendezések működését zavaró interferenciáról kimutatható, hogy azt a Bázisállomás okozza és az nem orvosolható, BÉRBEADÓ jogosult a Szerződést harminc (30) napos felmondási idővel írásban felmondani.

#### 5. ÉRTESTÍTÉSEK

A BÉRBEADÓ vagy a BÉRLŐ által a másik Félnek tett bármely bejelentés, értesítés, felszólítás akkor tekintendő kellőképpen megtettnek, ha azt a fogadó Fél írásban konkrétan visszaigazolta vagy ha a fogadó Félnek kikézbcsítették, vagy ajánlott illetve tértivevényes küldeményként a másik Félnek a következő címre, a helyszín számának megjelölésével megküldték:



**A BÉRBEADÓNAK:**

**Vécsey László polgármester**

Címzett: 2111, Szada, Dózsa György út 88.

Telefon: 06-28-405-181

Fax: 06-28-405-181

**A BÉRLŐNEK:**

**Vodafone Magyarország Rt.**

Címzett: **Műszaki Igazgatóság/Bakonyi Enikő**

Vodafone Magyarország Rt. Budapest 1999.

Telefon: 288-32-72

Fax: 288-34-97

**A BÉRLŐNEK:**

**Vodafone Magyarország Rt.**

Címzett: **Pénzügyi Osztály/Szarvas Anikó**

Vodafone Magyarország Rt. Budapest 1999.

Telefon: 288-37-70

Fax: 288-34-03

## 6. KÁRTÉRÍTÉSI FELELŐSSÉG

6.1 BÉRLŐ helytáll a Bázisállomás építése, üzemeltetése és karbantartása során a BÉRLŐ alkalmazottainak vagy megbízottainak hanyag eljárásával a bérleményben okozott, továbbá a BÉRBEADÓNAK vagy harmadik személyeknek okozott bármely kárért.

6.2 BÉRBEADÓ helytáll a Bázisállomáson a BÉRLŐNEK a BÉRBEADÓ vagy alkalmazottai vagy megbízottai hanyag eljárásával okozott bármely kárért.

6.3 Felek késedelem nélkül értesítik a másikat a Bázisállomás építéséből, változtatásából, karbantartásából vagy üzemeltetéséből keletkezően a másik tulajdonában, alkalmazottainak vagy megbízottainak tulajdonában, vagy bármely harmadik fél vagy a saját tulajdonában okozott kárról.

## 7. IRÁNYADÓ JOG

7.1 A jelen Szerződésben kifejezetten nem érintett kérdésekre a bérletre vonatkozó jogszabályokat és a magyar Polgári Törvénykönyv rendelkezéseit kell megfelelően alkalmazni.

7.2 A Felek között a jelen Szerződés kapcsán felmerülő vitás kérdések jogerős eldöntésére Felek alávetik magukat a BÉRBEADÓ székhelye-lakóhelye szerint illetékes és hatáskörrel rendelkező bíróságnak.



## 8. MÓDOSÍTÁSOK

A jelen Szerződés bármilyen változtatása vagy kiegészítése csak akkor érvényes, ha azt a Felek írásban teszik, és BÉRBEADÓ és BÉRLŐ egyaránt aláírja.

## 9. ELVÁLASZTHATÓSÁG

Abban az esetben, ha a jelen Szerződésben foglalt egy vagy több rendelkezés jogellenessé vagy bármely más okból érvénytelenné válik, úgy azt a rendelkezést a jelen Szerződéstől elválasztottnak kell tekinteni, azonban a jelen Szerződés fennmaradó rendelkezései teljes mértékben érvényben maradnak, amennyiben ez a szerződő Felek eredeti szándékával nem ellentétes, az érvénytelenné vált rendelkezéseket pedig a Felek eredeti szándékát a törvény által megengedett legteljesebb mértékben tükröző rendelkezésekkel kell pótolni.

## 10. FEJEZETCÍMEK

A jelen Szerződés szakaszokra való bontása és fejezetcímek alkalmazása a megfelelő utalások és az áttekinthetőség céljából szerepel, és nincs kihatása a Szerződés értelmezésére.

## 11. VEGYES RENDELKEZÉSEK

11.1 A jelen Szerződés és annak bármely Függeléke közti ellentmondás vagy eltérés esetén a jelen Szerződés feltételei elsőbbséget élveznek.

11.2 Mindkét fél, a BÉRBEADÓ és a BÉRLŐ (a továbbiakban „Fogadó fél”) a másik féltől a jelen Szerződés értelmében vagy annak teljesítésével kapcsolatban bármilyen formában kapott valamennyi információt titokban tart és azt megbízottain, szakmai tanácsadóin és azokon kívül, akik számára az azokhoz való hozzáférés indokoltan szükséges vagy megfelelő a Közlő fél előzetes írásbeli hozzájárulása nélkül nem hozza idegen személy tudomására. Fogadó fél az információkat csak a jelen Szerződés céljával kapcsolatban használhatja fel.

11.3.E Szerződés annak tárgyát illetően a felek közti teljes megállapodást tartalmazza és minden előző, a felek között a jelen Szerződés kelte előtt váltott levelezést, emlékeztetőt, értekezletről felvett jegyzőkönyvet, ajánlatot, ajánlatkérést, szórólapot, prospektust és egyéb dokumentumot a Szerződés érvénytelenít és annak helyébe lép, kivéve a Szerződésben hivatkozott vagy annak mellékleteként kifejezetten beépített dokumentumokat.

11.4. A jelen Szerződés aláírásával kapcsolatos valamennyi közvetlen és közvetett költséget az a Fél viseli, amelynél az adott költség felmerül.



## 12. SZERZŐDÉSI PÉLDÁNYOK

Jelen Szerződés öt (5) magyar nyelvű eredeti példányban kerül aláírásra.

**FENTIEK TANÚSÍTÁSÁUL** a Felek megfelelően meghatalmazott képviselői jelen szerződést, mint akaratukkal mindenben megegyezőt -elolvasás és értelmezés után- jóváhagyólag aláírták:

BÉRBEADÓ nevében

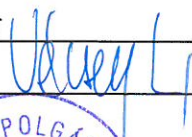
BÉRLŐ nevében

Név: Vécsey László

Név: Vitai Attila

Beosztás: polgármester

Beosztás: vezérigazgató

Aláírás: 

Aláírás: 

Bélyegző:

Bélyegző:

BUDAPEST, 2003.

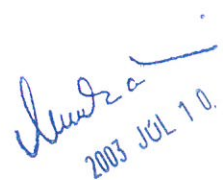


BUDAPEST, 2003. WESTEND CITY CENTER

**Vodafone Magyarország**  
**Mobil Távközlési Részvénytársaság**  
1062 Budapest, Váci út 1-3.  
Adóazonosító szám: 11895927-2-4-031.

2003 AUG 05

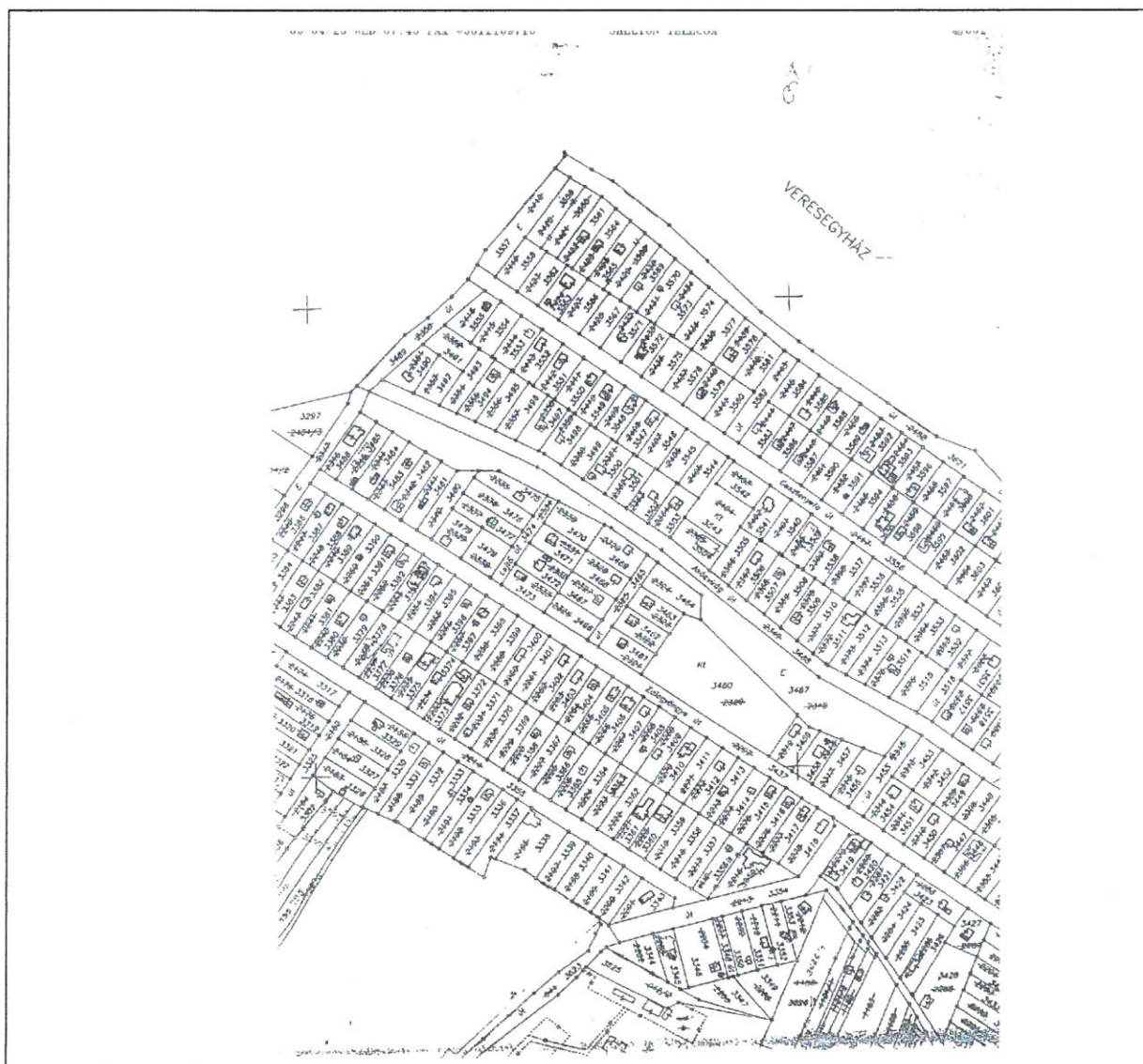


  
2003 JUL 10.



**(Bérelti Szerződés) „A” FÜGGELEK  
AZ INGATLAN ISMERTETÉSE**

CÍM:	<b>Szada, Akácvirág utca</b>
HRSZ:	<b>3487</b>
BÉRELT TERÜLET:	<b>150m<sup>2</sup></b>





---

## (Bérleti Szerződés) „B” FÜGGELÉK

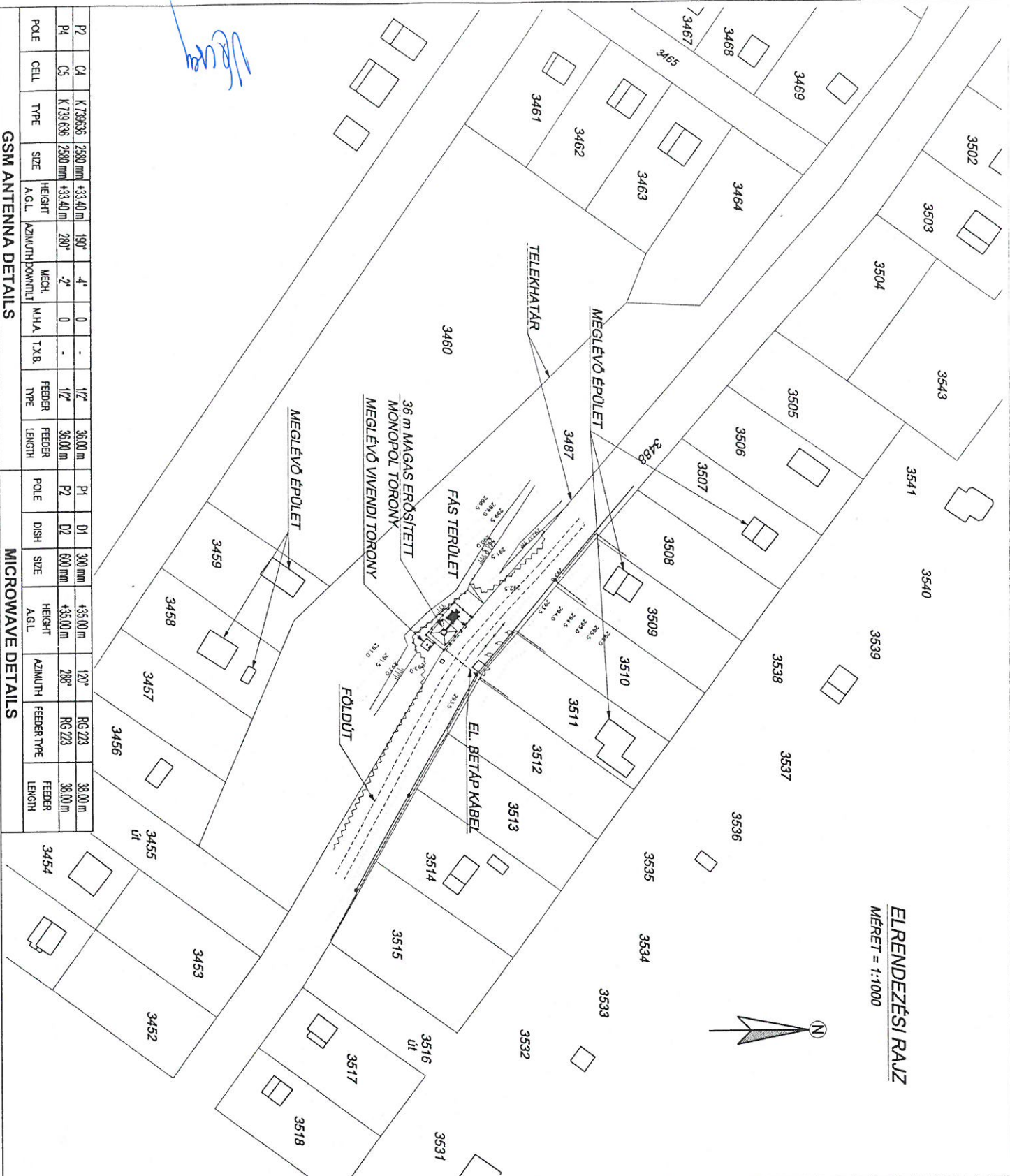
### ALAPBERENDEZÉSEK FELSOROLÁSA

- 1) 1 db 36m magas „monopole” csőtorony
- 2) Egy Konténer/melynek méretei 240 cm x 220 cm x 270 cm
- 3) Kapcsolódó szükséges kábelcsatornák és kábelvezetési nyomvonalak
- 4) Elektromos összeköttetés/mérő, elektromos szekrény és kapcsolódó kábelvezetési nyomvonalak szükség szerint
- 5) A bejutás biztosításához kulcsos szekrény

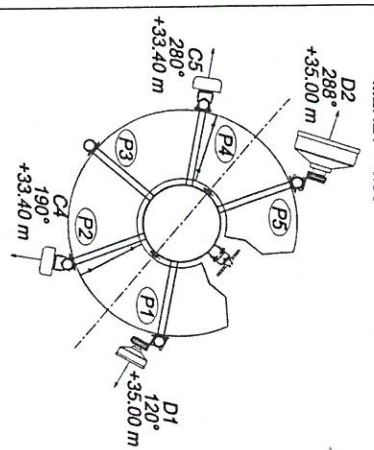
Áramerősség maximum 3 x 25 A



**ELRENDEZÉSI RAJZ**  
MÉRLET = 1:1000



**ANTENNA ELRENDEZÉS**  
MÉRLET = 1:50



POLE	CELL	TYPE	SIZE	HEIGHT A.G.L.	AZIMUTH/DOWNWIND	MESH	M.H.A.	T.X.B.	FEDDER TYPE	FEDDER LENGTH	POLE	DISH SIZE	HEIGHT A.G.L.	AZIMUTH	FEDDER TYPE	FEDDER LENGTH
P2	C4	K 739 636	2500 mm	+33.40 m	190°	-4°	0	-	1/2"	36.00 m	P1	D1	300 mm	120°	RG 223	36.00 m
P4	C5	K 739 636	2500 mm	+33.40 m	280°	-2°	0	-	1/2"	36.00 m	P2	D2	600 mm	280°	RG 223	36.00 m

**MICROWAVE DETAILS**

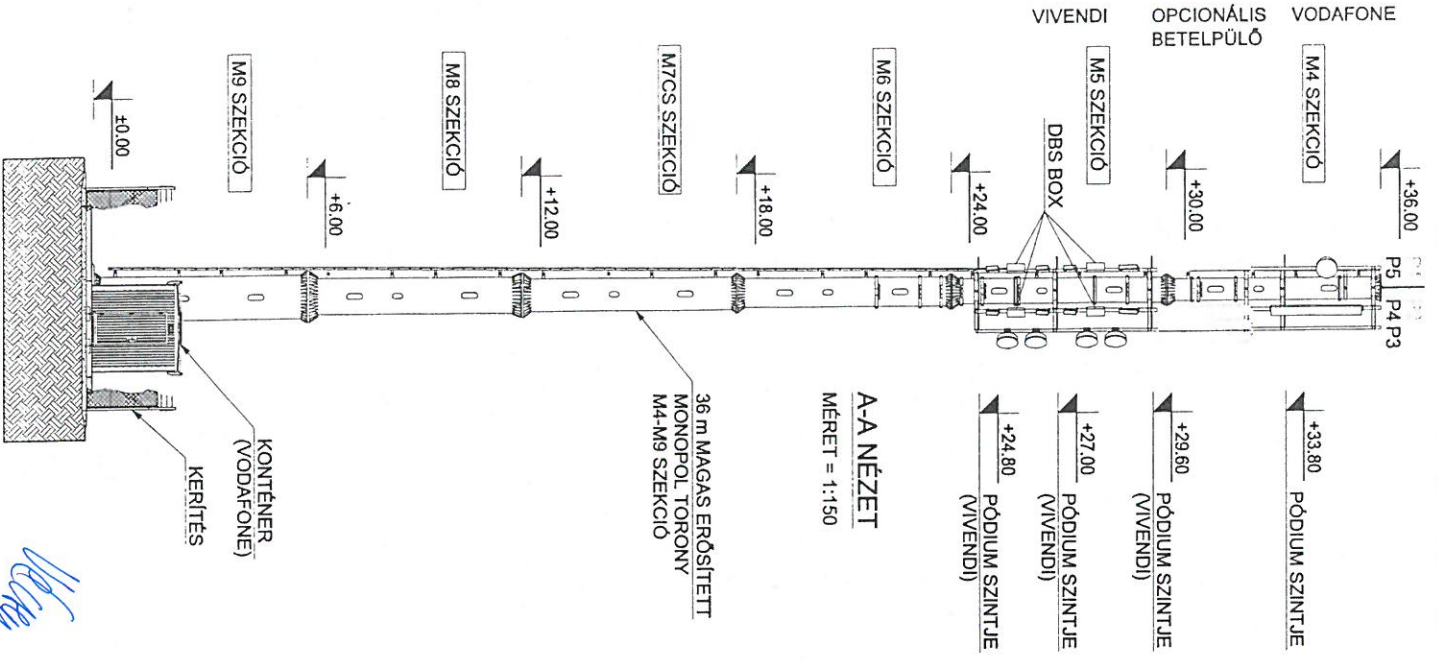
TITLE	ELRENDEZÉSI RAJZ
DATE	2002.12.20.
CLIENT	SZADA, AKÁCVIRÁG U., HRSZ.: 3487
DESIGNER	VERESEGYHÁZ
PROJECT	2040 BUDAÖRS SZABADSAG ÚT 117/B
SCALE	1:1000, 1:50
APPROVED BY	GYÖCZY GÉZA

**GILTEK WIRELESS**  
2040 BUDAÖRS SZABADSAG ÚT 117/B

**NOKIA**

REVISION	DATE	NAME	REVISION VILÁGÍTÁS	CHANGED BY

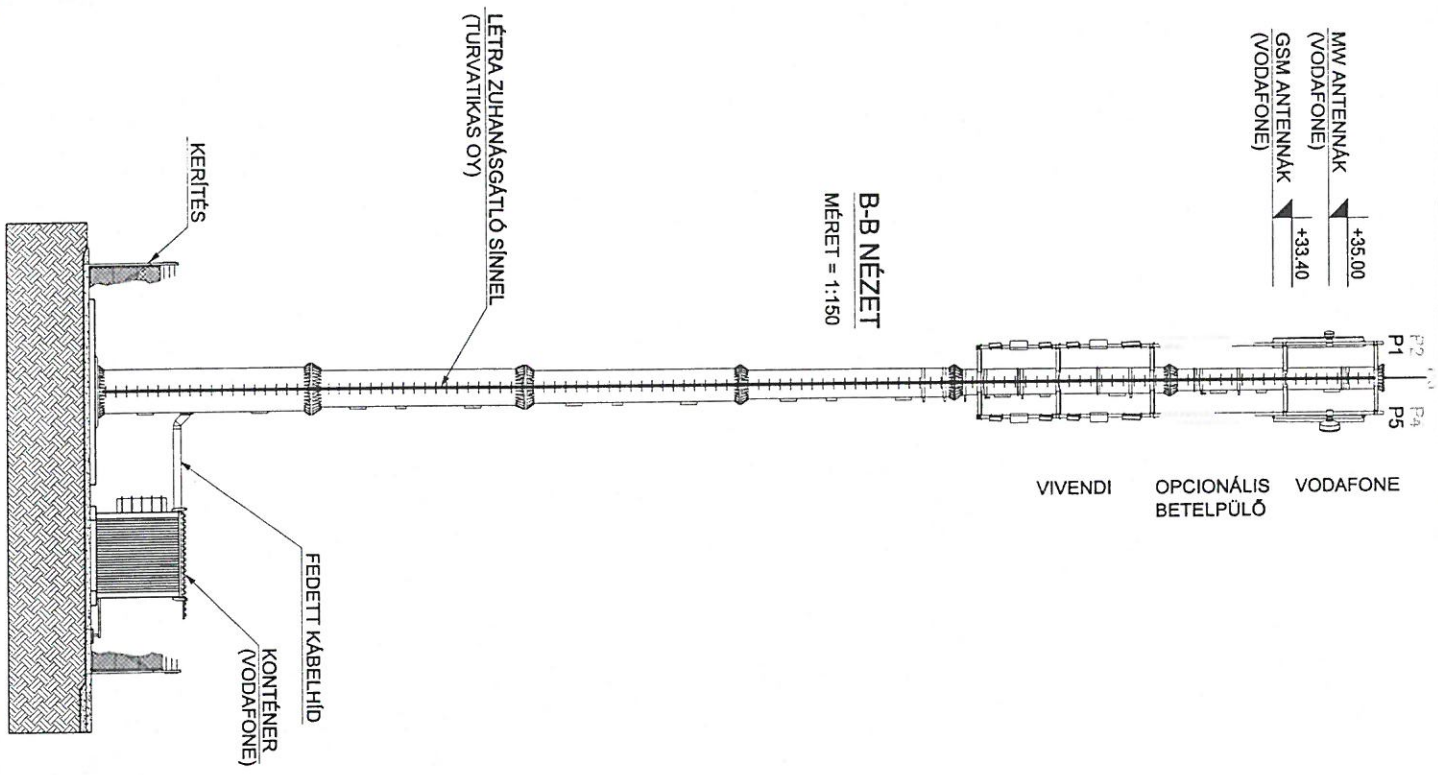
VIVENDI OPCIONÁLIS BETELPÜLŐ VODAFONE



**A-A NÉZET**  
MÉRET = 1:150

MW ANTENNAK (VODAFONE) +35.00  
GSM ANTENNAK (VODAFONE) +33.40

VIVENDI OPCIONÁLIS BETELPÜLŐ VODAFONE



**B-B NÉZET**  
MÉRET = 1:150

GENERAL NOTES / ÁLTALÁNOS MEGJEGYZÉSEK:

REVISION	DATE	NAME	REVISION / VÁLTOZAT	APPROVED BY

**GILTEK WIRELESS**

**NOKIA**

TITEL: NÉZETEK  
 VERESEGYHÁZ  
 SZADA, AKÁCVIRÁG U., HRSZ.: 3487

DÁTUM: 2002.12.20.  
 DOKUMENT: BUDAÖRS, ÉPÍTŐK ÚTJA 2-4.  
 SKALA: 1:150

1535\_0\_B-P04

NOKIA

GSM 1800 PROJECT

Helyszínszám: 1535-0-B

Tisztelt Szerződéses Partnerünk!

Ezúton értesítjük, hogy a bérleti szerződésnek megfelelően az építési munkálatokat 2003.07.15 -n megkezdjük.

Aláírásával kérem jelezze, hogy tudomásul veszi az építkezés megkezdését.

A szerződésünk 3/b. pontja értelmében az építkezés kezdőpontján a bérleti jogviszony megkezdődik, bérletidíj fizetési kötelezettségünk beáll. Ezért kérem a szerződésben meghatározott, a tört negyedévre vonatkozó bérletidíj összegéről számlát illetve fizetési felszólítást címünkre megküldeni szíveskedjék.

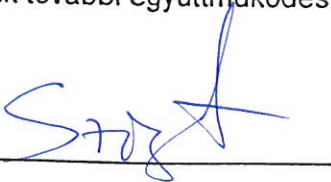
Kérjük a számlán (ill. a továbbiakban minden iraton, melyet hozzánk eljutatt) a szerződés ill. jelen levél jobb felső sarkában található helyszínszámot szíveskedjék feltüntetni.

Amennyiben kérdése vagy problémája merül fel az építkezési munkálatokkal kapcsolatban, a

06703302062 telefonszámon Szigeti Gábor kollégánk

áll rendelkezésére.

Bízunk további együttműködésünkben.



Zone Leader

